



— ENTREPRISE —
LOBODIS
Artisans d'un Monde Durable

**RAPPORT
DE MISSION**

2024

Sommaire

Edito	3
Le cap	4
Notre raison d'être	5
Le Comité de mission.....	6
Le suivi de mission	7
Les indicateurs.....	8
Premier objectif statutaire	9
Deuxième objectif statutaire	13
Troisième objectif statutaire	19
Quatrième objectif statutaire	25
Cinquième objectif statutaire	30
Sixième objectif statutaire	34
Perspectives	38
Certifications sociétales 2024	39



Édito

L'AUDACE D'ENTREPRENDRE AUTREMENT DEPUIS 1988



Créée en
1988

C'est en **Bretagne** qu'une **ambition forte** a germé : donner du sens au métier de **torréfacteur, avec équité et authenticité.**

C'est ainsi que Lobodis voit le jour, portée par une conviction :
FAIRE DU BON CAFÉ, AUTREMENT.

Trois grands PILIERS structurent notre vision :

- > **Le goût et l'authenticité**, celui des cafés Pure Origine, aux arômes fidèles à leur terroir.
- > Nous avons construit des **filières durables** avec de **petits producteurs engagés** en nous appuyant sur les principes du **commerce équitable** et de l'**agriculture biologique**.
- > **L'inclusion**, en offrant des **opportunités d'intégration** à des **personnes en situation de handicap** grâce à notre partenariat avec l'**ESAT de l'association Notre Avenir**.

UN ANCRAGE LOCAL

En choisissant **Bain-de-Bretagne** comme terre d'ancrage, Lobodis fait le choix d'un **impact local fort**, en plaçant l'**inclusion** professionnelle des personnes en situation de handicap au centre de son **modèle**.



UN MODÈLE DURABLE

Nous sélectionnons nos **cafés verts directement** auprès de **petits producteurs engagés**, via le **commerce équitable Fairtrade International** (*Max Havelaar en France*) ou via l'**agriculture biologique** par exemple. Ces **partenariats de long terme** assurent la **durabilité** des filières, ainsi que la **traçabilité** et l'**typicité** de nos cafés.

UNE ENTREPRISE ENGAGÉE

En 2008, notre modèle séduit le **groupe familial Ricardo**, que nous rejoignons pour **continuer à avancer**, tout en conservant **notre cap**.

ACT & RESPECT

En **2015**, nous avons entamé les **réflexions** puis en **2016** avons écrit notre **démarche RSE : ACT&RESPECT**, en stricte conformité avec la **norme ISO 26000**, afin de **progresser** chaque jour vers un **impact plus positif**.

Aujourd'hui, **Lobodis** poursuit cette **trajectoire engagée** :

allier IMPACT POSITIF... EXCELLENCE PRODUIT.



2015
Formalisation
de notre approche
ACT&RESPECT



2017
Certification
Entrepreneurs+ engagés
devenue PME+
(OTI Ecocert)

2017
Création
du comité RSE



2021
Transformation
en Entreprise
à Mission

2021
Certification RSE
Bretagne 26000
(OTI Bureau Véritas)



2024
Audit
de la mission
(OTI Impact)

Le cap



AFFIRMONS NOTRE VISION, NOTRE MISSION & PRÉPARONS NOTRE TRANSFORMATION

Fin 2020, **ACT&RESPECT** a franchi un cap. Notre **démarche RSE**, suivie par un **comité** dédié, oriente désormais nos **stratégies** et nos **actions quotidiennes**.

Détenteurs du **label Entrepreneurs+ engagés** (devenu **PME+**) depuis 2017, nous avons obtenu une **certification RSE Bretagne 26000** en décembre 2021.

L'émergence du **Pacte Vert européen**, visant la **neutralité climatique**, renforce notre **ambition**. Mais les premiers effets du **changement climatique**, l'urgence de protéger la **biodiversité** et les **tensions géopolitiques** rappellent la **fragilité** de notre activité. Dans ce contexte, **améliorer nos pratiques** ne suffit plus : il faut affirmer notre **cap** et notre **mission**.

En **novembre 2021**, nous avons adopté le **statut d'entreprise à mission**.

Cette décision ancre dans nos statuts notre **utilité sociétale** et notre volonté de **contribuer à l'intérêt général** : **des engagements clairs, assumés & durables**.





Notre raison d'être

“ Être un torréfacteur engagé et proposer des cafés authentiques, fiers de leurs origines, sources de plaisir et de convivialité, tracés pour vous partager nos impacts. ”

1.

Rendre **accessible** au plus grand nombre une **sélection** de **cafés tracés** et de **haute qualité**

2.

Torréfier, **conditionner** et **acheminer** ces cafés selon des **processus** exigeants en matière **sociale & environnementale**

3.

Contribuer à faire **vivre dignement** les petits producteurs en leur achetant leurs cafés à un **prix rémunérateur**

Respecter, agir durablement & partager quotidiennement pour atteindre ces **6 objectifs** statutaires

Intégrer des **personnes en situation de handicap** et participer à créer les **conditions** de leur **autonomie**

4.

Participer au développement de l'**économie locale** en favorisant les partenaires de proximité partageant nos **valeurs**

5.

Inspirer la transition de notre **écosystème** en étant **pionnier** en matière de **responsabilité sociétale**

6.

Le Comité de mission



Devenir société à mission engage à adapter sa gouvernance et à créer un comité de mission.

Les membres du comité de mission



**Anne
RICHARD BELLANGER**

Présidente du
groupe familial
Ricardo



**Frédéric
LEREBOUR**

Directeur général
de Lobodis et
président du Comité



**Franck
MOISAN**

Directeur de l'association
Notre Avenir, membre
consultatif du Comité



**Romane
POMMEREUL**

Responsable du
développement des ventes
et secrétaire du Comité



**Auguste
COUDRAY**

Co-fondateur du festival
photo de la Gacilly



**Marie
RENOARD**

Administratrice
de l'association
Notre Avenir

Selon l'article 210-10 du Code de commerce, le comité de mission :

Est distinct des organes sociaux de la société ; Doit comporter au moins un salarié ;
Est chargé exclusivement [du] suivi [de l'exécution de la mission] ; Présente annuellement un rapport
joint au rapport de gestion [...] à l'assemblée chargée de l'approbation des comptes de la société ;
Procède à toute vérification qu'il juge opportune et se fait communiquer
tout document nécessaire au suivi de l'exécution de la mission.

Le suivi de la mission



ADOPTION DE NOUVELLES RÈGLES

Pour renforcer le pilotage de la mission, 4 principes ont été définis :

Clarté du rapport

1 à 3 indicateurs clés de performance par objectif et l'**avis du comité**.

Avis ciblés

Recommandations concentrées sur les **impacts environnementaux et sociétaux**.

Trajectoire annuelle

La Direction propose des **cibles**, le Comité évalue la **cohérence** et le **niveau d'ambition**.

Exigence des résultats

Si une **cible** n'est **pas atteinte** > mise en place d'un **plan d'action correctif** immédiat.



L'**audit indépendant** réalisé par **Impaccct** a confirmé le renouvellement du **statut Entreprise à mission** pour **3 années**.

Chaque membre s'est emparé d'un ou deux objectifs en lien direct avec les opérations pour affiner les recommandations du comité

- 1 >** Rendre accessible au plus grand nombre une sélection de cafés tracés et de haute qualité : Romane POMMEREUL
- 2 >** Torrifier, conditionner et acheminer ces cafés selon des processus exigeants en matière sociale et environnementale : Frédéric LEREBOUR
- 3 >** Contribuer à faire vivre dignement les petits producteurs en leur achetant leurs cafés à un prix rémunérateur en les accompagnant durablement dans leurs projets de développement : Anne BELLANGER
- 4 >** Intégrer à ces processus des personnes en situation de handicap et participer à créer les conditions de leur autonomie : Marie RENOUARD & Franck MOISAN
- 5 >** Participer au développement de l'économie locale en favorisant les partenaires de proximité (locaux) partageant des valeurs communes : Auguste COUDRAY
- 6 >** Inspirer la transition de notre écosystème en étant pionnier en matière de responsabilité sociétale : Anne BELLANGER

L'activité en chiffres



**Chiffres d'affaires
annuel (M€)**

11,6
2023

11,5
2024



**Superficie
des sites (m²)**

13.428
2024



**Achat de cafés
verts (Tonne)**

1041
2023

1174
2024



**Valeur
ajoutée (M€)**

1,8
2023

1,7
2024



**Travailleurs
saliés (ETP)**

Hors apprentis et usagers de l' ESAT

31,61
2023

33
2024



**Travailleurs
non salariés (ESAT*)**

25
2023

25
2024

* Établissement et Service
d'Accompagnement
par le Travail.
Équivalents temps-plein





1.

**Rendre
accessible
au plus grand
nombre une sélection
de cafés tracés et
de haute qualité**

Indicateurs et objectifs

5%

objectif sur
le segment
de marché
dit Pure Origine
en grande
distribution française

Le **segment de marché** de Lobodis est celui des **cafés Pure Origine**.
Notre objectif est de permettre **au plus grand nombre d'y accéder**.

Nous veillons à maintenir une part de marché d'environ **5 %** pour les **produits Pure Origine**
en grande **distribution française** et à limiter **l'écart de prix moyen** des produits Lobodis
à 20 % maximum par rapport au marché.

Notre autre enjeu est de garantir une **expérience consommateur unique**
avec un **café de qualité et d'exception**.

81+/-1

Indice SCA*
attestant du caractère de
café d'exception

Nous nous appuyons sur notre matière première,
le café vert, irréprochable et dont la **cotation**
vérifiée avec **l'indice SCA*** doit être de **81 +/- 1**,
attestant du caractère de **café d'exception**.

***SCA : Specialty Coffee Association.**

Elle œuvre pour que la qualité du café soit améliorée jusqu'à atteindre l'excellence,
de la plante à la tasse. Elle est reconnue mondialement par plus de 1500 membres dans 70 pays.
La section française de la SCA a pour mission de promouvoir les cafés d'exception.

“
Rendre
accessible
au plus grand nombre
une **sélection**
de **cafés tracés** et
de **haute qualité**
”

Les résultats



5 %

Part de marché
des **cafés**
Pure Origine
à nos marques en
Grande Distribution
(versus 3,4 % en 2023)



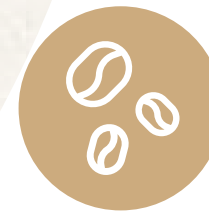
20,91 %

Ecart moyen entre
les **Prix de vente**
consommateur
constaté de Lobodis
versus le **prix moyen**
constaté **du marché**
(versus 18,50 % en 2023)



81,5

Moyennes
des **cotations SCA****
des **cafés verts**
approvisionnés
pour nos marques
en 2024
(versus 80,6 % en 2023)



* Résultat sur une base de 100

**SCA : Specialty Coffee Association.

Elle œuvre pour que la qualité du café soit améliorée jusqu'à atteindre l'excellence, de la plante à la tasse. Elle est reconnue mondialement par plus de 1500 membres dans 70 pays. La section française de la SCA a pour mission de promouvoir les cafés de spécialité.

Avis du comité



L'OBJECTIF STATUTAIRE PD1 : avis du comité de pilotage

L'année 2024 a été, à nouveau, révélatrice de la **complexité de l'environnement commercial** de Lobodis en grande distribution (qui représente **70 %** de son chiffre d'affaires).

En 2024, la **hausse des cafés verts** ne s'est pas répercutée de **manière uniforme** sur les prix de vente. Les **grandes enseignes** ont **amorti cette hausse** pour maintenir leur **compétitivité** et lisser les variations visibles par le marché, tandis que les petits acteurs, moins surveillés, ont **appliqué l'augmentation immédiatement**. Cette stratégie crée un **décalage** dans le temps entre les **prix des grandes marques** et **ceux des acteurs plus modestes**.

Le Comité note que la **dérive** du **coefficient** de Lobodis, à **120,9** contre un plancher cible de 120 (118,5 en 2023), **peut perturber** rapidement les **pratiques d'achat** des consommateurs.

Face à leur **incompréhension**, Lobodis a entrepris des actions pour les rassurer, notamment au second semestre, ce qui a permis de **corriger la trajectoire de manière positive**. Ces **efforts** ont été **efficaces** et ont **contribué** au **maintien** de la part de marché de Lobodis sur le **segment « Pure Origine »**, autour de **5 %** en 2024. Parallèlement, les nouveaux marchés **explorés en 2024** affichent une **progression encourageante**, témoignant de la **confiance** des **parties prenantes** envers Lobodis et son offre.

Dans ce contexte, le Comité recommande pour l'année 2025 de **persévérer** et de **prioriser** une communication claire sur les enjeux de la filière.

1.

Rendre **accessible**
au plus grand nombre
une **sélection**
de **cafés tracés** et
de **haute qualité**



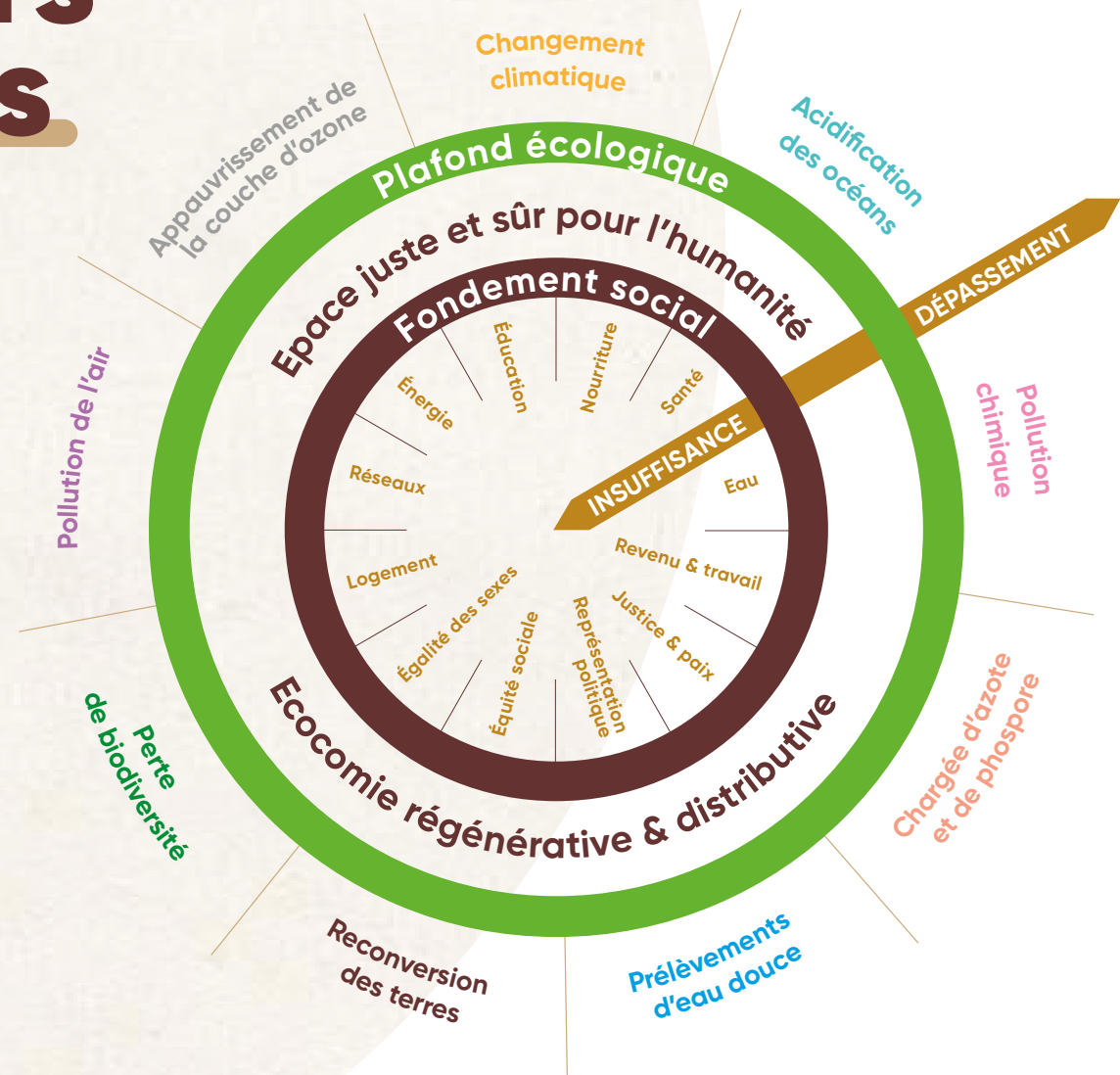
2.

**Torréfier,
conditionner &
acheminer
les cafés selon
des processus exigeants
en matière sociale et
environnementale.**

Indicateurs & objectifs

L'**entreprise** s'est fixée comme **objectif** de **protéger le capital humain et naturel**, de prendre **soin des Hommes**, de **les accompagner** et de **préserver l'équilibre de notre planète**.

Nous appuyons la **modélisation de notre projet** sur la théorie du Donut de **Kate RAWORTH**.



VOLET SOCIAL

Lobodis cherche à améliorer son **utilité sociale** situant son modèle aux portes de **l'économie sociale et solidaire**.

Une **exigence forte** est portée sur le **bien-être** de ses salariés qui biannuellement évaluent la **qualité de vie au travail** dans un **questionnaire** individuel et anonyme.

Une **note QVCT*** est calculée en compilant tous les **critères** dans une **note sur 10**.

Défini par l'ensemble des salariés, l'objectif consiste à atteindre une **note moyenne de 7/10**.

VOLET ENVIRONNEMENTAL

Lobodis agit pour **limiter ses impacts directs et indirects**. Cette **approche engagée** sur un spectre large commence avec la **culture du café** et se termine chez le **consommateur**.

Les **plans d'actions opérationnels** sont multiples et portés par tous les **métiers** de l'entreprise. Ils sont déterminés avec un **objectif pertinent, spécifique, temporel, mesurable** et sont pilotés par le comité RSE.

Un **rapport annuel** est délivré au comité de mission lors de la **revue RSE**.

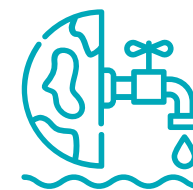
*QVCT : Qualité de Vie et des Conditions de Travail

L'analyse du cycle de vie a permis de connaître les **limites planétaires** impactées par les activités de l'entreprise.

6 LIMITES SONT CONCERNÉES



Le Changement climatique



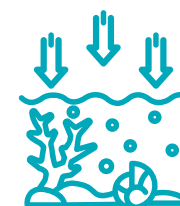
La raréfaction de l'eau potable



Les cycles de l'azote et du phosphore



Le changement d'occupation des sols



L'acidification des océans



L'appauvrissement de la biodiversité

EMPREINTE ENVIRONNEMENTALE

Nous souhaitons ramener notre empreinte environnementale à sa limite incompressible.

Afin de faciliter la lecture de nos **plans d'actions**, nous souhaitons construire des **indicateurs clés** permettant de mesurer nos impacts sur les **limites planétaires** concernées par nos activités et en définir la **fréquence de calcul** (annuelle, bi-annuelle...).



BILAN CARBONE

En **2021**, nous avons **initié la mesure de nos émissions de gaz à effet de serre** (scopes 1, 2 et 3) grâce à la méthodologie de la **Triple Empreinte**.

En **2023**, cette première **évaluation** constituait notre **référence de départ**.

En **2024**, nous avons réalisé notre **premier Bilan Carbone**, basé sur l'année **2023**. Désormais, nous prévoyons un **suivi annuel** afin d'**identifier les leviers** de réduction les plus efficaces et **ajuster nos actions**, dans une dynamique de **réduction continue**.



SCORING PLANET SCORE®

Nous avons adopté **PlanetScore®** pour **évaluer l'impact** de nos **produits** sur la **biodiversité**, le **climat** et les **pesticides**. Ce score, agrégé et noté de **A à E** à l'image du **Nutri-Score®**, nous permet de communiquer de **manière transparente** et de faciliter l'**information des consommateurs**.

Notre objectif est d'augmenter la part des produits obtenant la **note « A »**.

Les résultats



> **2025**

La satisfaction des salariés est évaluée **tous les deux ans** via le **questionnaire QVCT**.

La prochaine analyse est **prévue** en **2025**.



3.320

En **2023**, nos **émissions de gaz** à effet de serre s'élevaient à **3.320 tCO₂e** (scopes 1, 2 et 3), soit environ **28 g de CO₂** par tasse de café, contre **74 g** pour une tasse conventionnelle selon l'**ADEME**.



68 %

En **2024**, **68 %** de nos produits ont obtenu un **score global « A »**, avec **82 %** pour les **Pesticides**, **36 %** pour la **Biodiversité** et **87 %** pour le **Climat**.



Avis du comité



L'OBJECTIF STATUTAIRE PD2 : avis du comité de pilotage

Trois **projets structurants** ont marqué l'**engagement de Lobodis** en **2024** :

- > l'adoption d'un **indicateur de suivi** mesurant le **risque de déforestation**,
- > le **calcul annuel du Bilan Carbone** (scopes 1 à 3),
- > la **mise en place du Planet Score** pour évaluer l'empreinte environnementale des produits (biodiversité, climat, pesticides).

Ces **initiatives**, menées avec des **tiers indépendants**, témoignent de l'**exigence de Lobodis** pour réduire son empreinte à **un niveau incompressible**. Elles constituent désormais des **indicateurs clés de long terme**, renforcés par des outils pédagogiques qui garantissent **transparence** et **dialogue avec les parties prenantes** (ex. affichage Planet Score® sur les packagings et/ou sur le site internet, pour nos produits torréfiés).

Le Comité de mission recommande **d'inscrire ces démarches dans une logique durable**, en les reliant aux **limites planétaires** et en définissant des **trajectoires claires**.

2.

**Torréfier, conditionner
& acheminer
les cafés selon des
processus exigeants
en matière sociale et
environnementale.**



**Contribuer
à faire vivre
les petits producteurs
en les accompagnant
durablement
dans leurs projets
de développement.**

Indicateurs & objectifs

Commerce équitable

Initiateur du commerce équitable en France en 1993 sur la catégorie café, Lobodis applique depuis 35 ans les **engagements** fondamentaux de **Fairtrade International**. Cette exigence, au cœur de notre démarche de **responsabilité sociétale ACT&RESPECT**, guide notre **politique d'achats matières premières** avec :

- > un **prix rémunérateur**,
- > un **soutien au développement**,
- > un **engagement durable** sur le **long terme**.

Lobodis finance des **programmes** et **projets pilotes** adaptés aux besoins locaux et évalués pour leur impact. Cette approche de terrain renforce la **confiance** et la **solidité de ses filières**.

Avec le **groupe Ricardo**, Lobodis priorise ses actions autour de **l'économie locale, du social, de l'environnement et du climat**, facilitant la **sélection**, la **valorisation** et la **communication** de ses **initiatives** auprès de toutes les **parties prenantes**.

Cette **classification** facilite la **sélection** et la **valorisation des initiatives**, ainsi qu'une **communication claire** auprès des **parties prenantes**, y compris **fournisseurs, prestataires** et via les **réseaux** et **supports institutionnels**.



ACT & RESPECT

“
**Lobodis,
pionnière**
du **commerce
équitable**
en France
depuis **1993**”

Politique d'achats responsables LOBODIS

Économie & social

● Soutien économique

Participer à l'**amélioration des conditions de vies** des producteurs de café, via la **diversification économique**, un **revenu décent**, la **formation agronomique**...

Engagements clés (2024) :

- > Pionniers du commerce équitable
- > Prime de développement Fairtrade/Act&Respect versée sur tous nos cafés
- > Projet de construction d'un système de séchage du café dans une coopérative au Nicaragua pour en améliorer la qualité
- > Renforcement du leadership des femmes au Honduras (formations à la rénovation de plants, accès au crédit et financement, ...)



● Traçabilité et approvisionnements

Innover sur les **systèmes de traçabilité** avec nos **fournisseurs de café**.

Développer la part de **cafés tracés** dans nos **approvisionnements** afin de tendre vers **100 % d'achats tracés** jusqu'aux **organisation de producteurs** avant la mise en **application** de la réglementation **EUDR**



Engagements clés :

- > 100 % de cafés tracés jusqu'à la coopérative
- > Travail de traçabilité en collaboration avec les coopératives caféières pour obtenir les informations nécessaires au scoring PlanetScore



Environnement & climat

● Protection des forêts et des écosystèmes

Suivre le **risque** de **déforestation** dans nos **pays d'approvisionnement**.

Sélection de **producteurs** avec des garanties « **Zéro déforestation** » (**EUDR**).

Préserver la **biodiversité** grâce à des **systèmes agroforestiers**, l'**agriculture biologique** et **raisonnée** et des **programmes de conservation**.

Engagements clés :

- > Sourcer des cafés cultivés en agroforesterie
- > Suivi de la déforestation dans nos filières
- > Renforcement de l'agroforesterie en Amazonie péruvienne (mécénat) depuis 2018, projet renouvelé tous les ans
- > Création d'un Système d'Information Géographique (SIG) pour mesurer le risque de déforestation de nos filières café en 2024

● Transport bas carbone

Tester et développer des **solutions de transport bas carbone** pour le **fret maritime** et **terrestre**.



Engagements clés :

- > GIE pointe de Bretagne depuis 2014
- > Fret 21 depuis 2021
- > Actionnaire Windcoop depuis 2021
- > Recherche de solutions au filmage du café depuis 2022
- > Bilan carbone scope 3 réalisé en 2024



*EUDR : règlement européen sur la déforestation

Les projets de développement 2024

Amazonie

Renforcement
de l'**agroforesterie**
en Amazonie
péruvienne
(mécénat)

Nicaragua

Construction
d'un **système**
de séchage du café
dans une coopérative
pour **améliorer**
la **qualité**

Honduras

Renforcement
du **leadership**
des femmes
et **intégration des**
jeunes dans la filière

Pérou

Projet pilote et
de mécénat
" Zéro déforestation "
au Pérou pour
la **lutte contre**
la **déforestation**

avec l'ONG
Envol Vert

S.I.G.

Création d'un
Système d'Information
Géographique (SIG)
pour mesurer le **risque**
de déforestation de
nos filières café.

700\$ /tonne

Lobodis s'engage à créer une **valeur partagée** dès l'origine en garantissant aux producteurs un **prix rémunérateur**, toujours au moins égal au prix minimum **FairTrade**, y compris pour le **café non certifié**.

L'entreprise assure un **soutien économique constant** : chaque tonne de café vert achetée correspond à un **investissement minimum de 700 \$** (primes et financements de projets), un investissement "**seuil**" identifié comme **déclencheur d'impacts durables** pour les **communautés caféicoles**.



Les résultats

790 \$

Montant de
l'accompagnement
au développement
par tonne de
café vert achetée
en 2024

(vs 722 \$ en 2023)



+43 %

**Ecart entre le prix
d'achat** moyen annuel
**du café vert
LOBODIS**
et le prix minimum
FAIRTRADE

(vs 34 % en 2023)



FAIRTRADE
INTERNATIONAL



Avis du comité



L'OBJECTIF STATUTAIRE PD3 : avis du comité de pilotage

En 2024, l'équipe **Achats & Filières café vert** a produit un **rapport annuel d'impacts** consolidé pour l'ensemble des **activités café du groupe Ricardo**, tout en lançant un **projet d'harmonisation des politiques d'achats**.

Le Comité salue la **progression de Lobodis : 80 % des approvisionnements** proviennent désormais de l'**agroforesterie** et recommande d'ériger ces **pratiques en condition d'entrée** pour tout **nouveau partenariat**.

Malgré un **contexte 2024 inédit** - hausse forte du prix du café vert, tensions d'approvisionnement et perturbations géopolitiques sur un marché boursier mondialisé - le Comité constate que **Lobodis a maintenu ses politiques et engagements**.

Le Comité recommande à l'équipe **Achats et Filières** de se documenter sur la **pertinence** et la **faisabilité d'un nouvel indicateur** : le **living income** ou **écart sur revenu vital**.

L'**écart de revenu vital** équivaut à la **différence** entre le **revenu vital de référence** pour un **pays**, une **région** et le **revenu réel des agriculteurs**.

3.

Contribuer à faire **vivre** les **petits producteurs** en les accompagnant **durablement** dans leurs **projets de développement**.



4.

**Intégrer
aux processus
des personnes en
situation de handicap
et participer à créer
les conditions
de leur autonomie**

Indicateurs & objectifs

postes
équivalents temps plein
de **travailleurs** en
situation de handicap

25

Depuis 1994, Lobodis a fondé un **site de torréfaction** à Bain de Bretagne avec le projet **d'intégrer des personnes en situation de handicap** dans le monde du travail.

La rencontre avec l'**association médico-sociale Notre Avenir**, de ses **établissements ESAT** et de **travail adapté** en a permis l'existence.

Chaque jour, **25 postes équivalents temps plein** de postes d'**opérateurs, conducteurs, préparateurs** sont occupés par des travailleurs en situation de handicap usagers de l'association.

Lobodis et l'association **Notre Avenir** ont fondé un **modèle de coopération** dans lequel chacun a fait sien la **mission** de l'autre.



opérateurs



conducteurs de machines



préparateurs

Entreprise inclusive

En tant qu'**entreprise à mission**, Lobodis renforce son **ambition inclusive** en allant **au-delà des obligations légales** :

- **Plus de 6 %** de ses collaborateurs sont **en situation de handicap**, dépassant ainsi la réglementation dès 2023.
- Elle valorise les compétences via la **Reconnaissance des acquis de l'expérience** (RAE), offrant aux usagers de l'association la possibilité de faire **certifier tout ou partie** d'un **référentiel métier**.



La **validation intégrale d'un référentiel métier** permet à chaque usager d'obtenir un **diplôme académique** certifiant sa **profession**. Ce diplôme lui ouvre la possibilité d'intégrer le **milieu ordinaire de l'emploi**, en candidatant aux **offres d'embauche classiques**.

Lobodis intègre les **MISPE** (Mises en Situation Professionnelle en ESAT), offrant aux personnes en situation de handicap des immersions temporaires pour **évaluer leurs aptitudes, affiner leur orientation** ou **découvrir de nouvelles activités adaptées**.

*RAE : Reconnaissance des Acquis de l'Expérience

♦ **OUI** ♦
♦ **à 100 %** ♦



“

LOBODIS
propose aussi
une **FORMATION**
aux premiers gestes
du métier de
BARISTA

Répondre
favorablement
aux collaborateurs en
situation de handicap
souhaitant
s'engager dans un
parcours RAE*

”



2 Chez Lobodis,
salariés volontaires
se sont engagés à suivre
la **formation qualifiante**
accompagnant RAE*
proposé par l'ICUAL.

Les résultats



x2
usagers
de l'association
Notre Avenir
pour faire reconnaître
leurs compétences sur
le **référentiel métier**
(agent d'entreposage
et de messagerie)



7,6 %
Pourcentage
de **salariés directs**
de Lobodis
en situation de
handicap
(vs 6,1 % en 2023)



Avis du comité



L'OBJECTIF STATUTAIRE PD4 : avis du comité de pilotage

En **2024**, **deux travailleurs de l'ESAT** ont obtenu leur **certificat** via un **parcours de RAE**, et deux autres ont **candidaté** pour une **session** qui aboutira en **juin 2025**.

Le Comité de mission souligne le **caractère inspirant du partenariat** entre Lobodis et **Notre Avenir**, et recommande de **capitaliser sur ces réussites** afin que le **site inclusif** devienne une véritable **passerelle vers l'emploi ordinaire**.

Ces recommandations ont déjà permis de **lancer de nouveaux partenariats avec l'Association Filéas et ESATCO 22**, autour de **formations** aux métiers de la **restauration** et de l'**entretien**, illustrant la capacité de l'entreprise à **innover en matière d'inclusion** et de **reconnaissance des compétences**.

Le Comité insiste enfin sur la nécessité de **renforcer le dialogue direct** avec les **travailleurs en situation de handicap**, à travers des **temps d'information et d'échanges**, pour leur donner les **clés de compréhension des orientations stratégiques** et **valoriser leur contribution**.



Intégrer aux processus
des **personnes**
en situation de
handicap et créer
les **conditions** de
leur **autonomie**



5.

**Participer
au développement
de l'économie locale
en favorisant
les partenaires de
proximité partageant
des valeurs communes**

Indicateurs & objectifs

Pour Lobodis, être une entreprise à **impact positif** sur le territoire, c'est soutenir l'emploi local. Elle privilégie des **partenariats de proximité** pour ses **fournitures** et **prestations** (hors café vert), avec des partenaires qui respectent ses **cahiers des charges** et adhèrent aux **principes du Global Compact**.

Dans cette logique, l'entreprise cherche à **ancrer ses achats en Bretagne** et fait évoluer ses objectifs en adoptant les **indicateurs de l'Indice breton de l'achat local** (achats en Bretagne, en France, en Europe), afin d'améliorer durablement la part de ses **achats locaux**.

L'objectif est d'améliorer **durablement ces indicateurs**.


**INDICE BRETON
DE L'ACHAT LOCAL**



Indicateurs clés



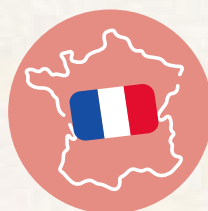
16,71

**pourcentage
de nos achats**
réalisés auprès
de **fournisseurs**
ou prestataires
bretons



40,57

**pourcentage
de nos achats**
réalisés auprès
de **fournisseurs**
ou prestataires
français



44,82

**pourcentage
de nos achats**
réalisés auprès
de **fournisseurs**
ou prestataires
européens



Avis du comité



L'OBJECTIF STATUTAIRE PD5 : avis du comité de pilotage

En 2024, Lobodis poursuit **deux ambitions** inscrites dans sa mission :

- > **Soutenir l'économie locale** en développant des partenariats de proximité alignés avec ses valeurs.
- > **Contribuer à la vitalité culturelle bretonne** en soutenant des événements emblématiques.

Sur **le plan économique**, l'entreprise illustre son engagement à travers la poursuite de **partenariats stratégiques** (Produit en Bretagne, Windcoop, GIE Transporteurs Pointe de Bretagne, fabricant de machines à café de Mayenne, projet pilote avec des ESAT des Côtes d'Armor et d'Ille et Vilaine). Elle renforce aussi son suivi grâce au nouvel **Indice Breton de l'Achat Local** (IBAL).

Côté culture, Lobodis affirme que la culture est un véritable **levier de transformation sociale et économique**. En soutenant des **événements** comme le **Festival Photo de La Gacilly**, elle valorise le rôle des artistes dans la création d'imaginaires collectifs, le dialogue et l'innovation, contribuant ainsi à **renforcer le lien social**.

Cet engagement illustre parfaitement la capacité de Lobodis à **conjuguer ancrage territorial, valeurs partagées et impact sociétal**.

5.

Participer au
développement de
l'économie locale
en favorisant
les partenaires
de proximité
partageant
nos valeurs



6.

**Inspirer
la transition
de notre écosystème
en étant pionnier
en matière de
responsabilité
sociétale**

Indicateurs & objectifs

Être **pionnier en matière de transition sociale et environnementale**, c'est aussi **partager le projet, ses impacts** et le communiquer auprès des **parties prenantes** de l'entreprise. Elles constituent l'écosystème de Lobodis.

L'ambition a toujours été de **partager avec sincérité, d'inspirer et de s'inspirer, « d'embarquer à bord » !**

Les **membres du Comop** (comité opérationnel) de Lobodis sont mobilisés et acteurs au sein de groupes de travail dans des réseaux apprenants : **Max Havelaar France, le Syndicat du café, Produit en Bretagne, la FEEF, Bretagne Supply Chain, le Synabio.**

La **direction** de l'entreprise contribue au **comité stratégique du groupe familial Ricardo** et y mène sa **mission de « poisson pilote », d'éclaireur** pour **explorer** de **nouvelles façons d'entreprendre** sans épuiser les ressources naturelles.

Lobodis a rejoint la **communauté des EAM** (CEMER) et a souhaité aller plus loin en s'attachant à coopérer à des **initiatives collectives** qui ont pour objectif **l'intérêt général** ou la **recherche d'impact positif** sur la Société.

Pour créer une dynamique, Lobodis souhaite s'associer à une initiative nouvelle chaque année.

“
Inspirer
la **transition sociale**
et **environnementale**,
c'est aussi
expliquer, informer
et **prendre**
la **parole !**”

x 10
moments
d'échange
annuels

L'objectif est
d'organiser
au moins 10 moments
d'échange sur les
thématiques sociales
& environnementales
(tables rondes, réception de
groupe d'étudiants, colloques...)



Les résultats

4

créations
de **partenariats**
à **impact**
avec des **acteurs**
partageant
nos **valeurs**



10

interventions
de **Lobodis**
(prise de parole,
réceptions ou
visites d'écoles...)



Lazare

Avis du comité



L'OBJECTIF STATUTAIRE PD6 : avis du comité de pilotage

Le Comité de mission salue la poursuite par Lobodis de son **influence dans la transformation durable**. La **sollicitation régulière** par ses pairs pour partager son **expérience** et ses **nouvelles coopérations** fait de l'entreprise un **acteur économique reconnu** sur le **territoire**.

L'**élargissement de la participation aux événements** aux membres de l'équipe, chacun dans leur spécialité (filiales, marketing, logistique...), **renforce l'impact et la résonance** de ces initiatives. La dynamique initiée par la **création du Collectif de PME « Act&Respect »** au sein du **groupe Ricardo** est particulièrement stimulante et ouvre la voie à de **nouveaux partenariats locaux**, actuellement en **incubation pour 2025**.

Le Comité recommande de poursuivre le travail avec les **clients grands comptes**, en créant des **moments d'échanges** pour partager le **projet de transformation** et explorer ensemble de **nouvelles voies vers un commerce responsable**. Bien que ce travail soit de longue haleine, le Comité **encourage les équipes à persévérer**, car les premiers échanges avec une **enseigne conventionnelle** et une **enseigne du secteur bio** montrent que le **changement est déjà en marche**.

6.

Inspirer la transition
de notre **écosystème**
en étant **pionnier**
en matière de
responsabilité
sociétale



Perspectives

Au terme de l'**évaluation de la mission** de Lobodis, le Comité souligne le **contexte inédit** qui a bouleversé le **marché du café en 2024**. Malgré ces **défis**, **10 indicateurs clés sur 11 ont été atteints**, témoignant de la **détermination de l'équipe** et du **soutien constant des dirigeants** du groupe familial.

Le Comité de mission conclut ce rapport en proposant **trois orientations à intégrer au plan d'action 2025**, dont il suivra les **progrès** :

Être **proactif dans la recherche d'outils et de moyens d'échanges avec les équipes RSE** des grands comptes afin de **co-construire** des trajectoires communes de réduction des empreintes environnementales, en commençant par une **trajectoire climat** ;

Se documenter et se former pour monter en compétences et définir un cadre méthodologique permettant de suivre l'entrée de l'entreprise dans **chacune des limites planétaires** ;

Réviser et ajuster la raison d'être et la **mission de l'entreprise** afin de refléter la **nouvelle stratégie** de développement, qui se traduira dès 2025 par une dynamique forte d'**innovations** et d'**évolution de l'offre produits et services**.

Certification sociétale 2024



Note

994,12
/ 1000

CONCLUSION DU RAPPORT D'ÉVALUATION BRETAGNE 26000

“

L'entreprise LOBODIS (qui fait partie du groupe RICARDO), est engagée depuis 2019 dans la démarche de labellisation Bretagne 26000 au travers de son adhésion à Produits en Bretagne. Les entretiens et les documents présentés démontrent une excellente connaissance et une forte volonté d'être une entreprise à mission. Loin d'une simple image, la formalisation et l'envie sont démontrées.

L'entreprise a mis en place la démarche ACT & RESPECT très structurée permettant de couvrir l'ensemble des thématiques du label Bretagne 26000. Un Comité RSE composé de collaborateurs issus des différentes fonctions de l'entreprise permet d'assurer son pilotage. Lors des entretiens, les collaborateurs démontrent une forte implication dans cette démarche (la préparation des rencontres des parties prenantes est préparée avec sérénité).



L'entreprise s'inscrit dans une démarche RSE, portée par la Direction, qui a démontré son implication forte durant toute la durée de l'évaluation. Celle-ci ne fait pas observer de situation, d'évènement, ni de processus incompatibles avec les engagements et les principes fondamentaux de la Charte de responsabilité sociale LUCIE.

LOBODIS est prête pour se donner en exemple au groupe. ”

Points forts



“ L’entreprise LOBODIS démontre, à travers la direction et ses salariés, une **envie RSE** et de **rester** toujours dans une **amélioration continue**.

Pratiquement tous les **Principes d’Actions** sont en **raisonnable***. Les entretiens avec la direction et les salariés, démontrent une **volonté forte d’engagement** pour tous les **chapitres**.

La prise en compte de **minimiser**, voire ne plus faire de **déforestation** est clairement démontré et suivi. (Logiciel et visite de terrain). ”

*Dans la **grille d’évaluation** de l’audit, **trois niveaux** de maturité des actions sont définis : « faible », « partielle » et « **raisonnable** ». Ce dernier correspond au niveau de **maturité le plus élevé**.

Conception graphique : Agence HEKOW

LOBODIS - 23 rue Sabin - 35470 BAIN DE BRETAGNE
Contact : **02 96 71 36 20** - contact@lobodis.com

ENTREPRISE
LOBODIS
Artisans d'un Monde Durable